

MAQUINES D'AFEITAR

ECONOMIA DE TEMPS I DINERS

Cap excursionista
deu anar sense una
màquina d'afeitar.

III
DAGUERIA

TOLL



III
TELÈFON 3.536
III

III
Carrer de Ferràn, 31, i Jaume 1^{er}, 17
III

Màquines de tots els preus i qualitats

Fulles de totes les marques

Assortit complet en tots els articles d'aquest ram

Ganivets per a camp, viatge i defensa

Estoigs de ferramentes per a motocicletes
i automòbils

Coberts per a camp, gots per a viatge, etc., etc.

Casa la més antiga i important de Barcelona.

FABRICACIÓ I REPARACIÓ

III
Imp. Miró, S. en C., Ronda de Sant Pau, 10. — Barcelona

EXCURSIONS



NOTICIARI MENSUAL DE LA SECCIO
ATENEU ENCICLOPÈDIC POPULAR
BARCELONA

AEP - CDHS
BARCELONA

ANY IV : ÈPOCA 2.^a : NÚM. 37

: : 1.^{er} DE MAIG DE 1918 : :

EL PROTECTOR

CENTRO DE DEFENSA DE ASESURADOS Y
GESTOR DE ASUNTOS ADMINISTRATIVOS

Intervención en la contratación de seguros en general y en los expedientes de siniestros, etc.



Figura N.º Tallado 117
BARCELONA

Patentes de invención e introducción
Registro de Marcas
Nombres comerciales
Dibujos - Modelos

COBRO DE CRÉDITOS = CONTRIBUCIONES E IMPUESTOS

TIRANTE BENEFACTOR (Patentado)

Para el desarrollo del pecho de las señoras, caballeros y niños
Indispensable a toda persona que aprecie y practique la
higiene en el vestir

Con el uso del **Tirante-Benefactor** las señoras
conseguirán el desarrollo de sus senos, pudiendo prescindir
así de medicinas y ungüentos perjudiciales muchas veces a
la salud. De venta en casa de los Sres. **Eduardo**
Chilling, S. en C. (Barcelona-Madrid-Valencia) y
del fabricante de ligas y tirantes **Smart**

AMADOR ALSINA

Riera San Juan, 8-Barcelona

que mandará folleto gratis a quien lo pida



Con Benefactor

SECCIÓ ATLÈTICA

DE L'ATENEU

GIMNÀS I DUTXES

Clases de gimnasia sueca, lluites greco-romana i boxa

Quota mensual: 1'50 ptes. Obert de 7 a 12 de la nit.

606

A L'ALCANÇE DE TOTES LES FORTUNES

MALALTIES DE LA PELL SIFILIS : BLENORRAGIA
VENERI

MALALTIES ESPECIALS DE LES SENYORES : :

Rambra del Centre, 7, pral.

(DE 6 A 8)

UNGS A ELECTRICITAT : FOTOTERAPIA, ETC.

F. BERTRAND, S. A.

Avinyó, 25, i Comtessa de Sobradíel, 1.—BARCELONA

EINES DE PRECIOSÓ, RELLOTGERIA, ÚTILS I
FORNITURES PER A JOIERIA, PLATERIA,
RELOTGERIA I ARTS ANEXES



Limes angleses i suïsses :: Fileres
d'estirar fil i rosca :: Burils de
totes formes :: Grates i raspalls
plans i circulars de pèl, acer i cristal
:: Paper esmeril :: Torns i
transmissions :: Serres :: Gresols
i cubetes qualitat extra per a fondre
en plombagina i terra refractària
Pedres i moles amb engranatge per
a esmolar, en gran varietat: en are-
nisca, esmeril, Naxos, Carborite,
Carborundum i Arkansas :: Ali-
cates i pines en gran varietat de
models, etc., etc. :: :: :: ::



Dipòsit de soldadura, acreditada i pràctica, TINOL

RELOTGES DE BUTXACA. PULSERA, PARET
I DESPERTADORS :: ESTOIGS, CRISTALLS,
OLIS FINS

EINES NORD-AMERICANES

Peces recanvi de rellotges corrents i principals marques

Concessió exclusiva per a la venda de fornitures per
al rellotge d'alta precisió JUVENIA

Unic dipòsit de les molles reals STHAL de tremp regu-
lat i resultat garantit per a Ancora cilíndric i Roskoph

Tarifa de preus s'enviarà a qui ho demani

Librería, Imprenta y Casa Editorial

DE

J. Ruíz Romero

Sucesor de J. BASTINOS

PELAYO, 52 :: Apartado 513 : Teléfono A. 4819 :: BARCELONA



Este establecimiento es uno de los más antiguos e importantes de Barcelona y de España :: En él se hallan de venta toda clase de obras de 1.^a y 2.^a Enseñanza, científicas, literarias, de medicina, etc.



Trabajos de imprenta de todas clases

Prontitud, esmero y economía

VACANT

ANY IV : ÈPOCA 2.^{na} I.^{er} DE MAIG DE 1918 NÚM. 37

NOTICIARI MENSUAL DE LA SECCIÓ D'EXCURSIONS

ATENEU ENCICLOPÈDIC POPULAR

CARME, 30 i 32, PRAL. i 1.^{er}-BARCELONA

SE REPARTeix GRATUITAMENT ALS SOCIS DE LA SECCIÓ I A MOLTES ENTITATS

EXCURSIÓ COL·LECTIVA

a Reus, Mora, curs de l'Ebre i Tortosa

ENVERS les contrades fronterrenques amb Aragó i València, la part més generalment desconeguda de la nostra terra, és el punt on organitzem avui una de les nostres acostumades excursions col·lectives.

La sortida es farà en un tren del dia 19 de maig, cap a

REUS

pàtria d'En Fortuny i moderna ciutat, on s'hi podran efectuar diferents visites, ben interessants.

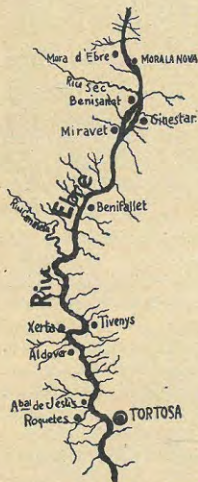
Al capvespre del mateix dia se sortirà d'aqueixa ciutat per a dirigir-se a la pintoresca vila de **MORA**, que's troba situada al marge de l'Ebre i que amb sos costaruts carrers té un aspecte per demés típic i escaient. Hi contribueix fortament la indumentària dels habitants, qui usen la calça curta i mocador al cap, a l'estil aragonès, i també el caient del parlar, molt influenciat de la fonètica aragonesa, d'on *Mora* n'està molt poc distant. Apart d'això, poc té de particular la ciutat per a visitar-hi, i l'objecte de fer-hi estada serà sols el d'agafar els llaüts que

EBRE AVALL

han de conduir els senyors turistes cap a *Tortosa*.

L'embarcament tindrà lloc a *Mora* dematinet del dia 20. Acomodats els excursionistes en llaüts, disposats a l'efecte, empendran la plàcida i deliciosa nevegació fluvial, travessant uns paisatges de sens igual bellesa, capaços de satisfer amb excés la fantasia del més exigent pintor. La muntanya, orgullosa de sa alçada, se posa vora el riu per que aquest vagi, terra avall, decantant sa bellesa. El llogaret alegroi, s'apropa a la

riba per oir la cançó que amb veu manyaga canta el riu sense cansar-se mai. La recolzada és tota plena de misteri i en ella s'hi atura l'aigua com per a reposar de tan llarga caminada. La gorja esquerpa, en que les valentes muntanyes volen, atabalades, ofegar la incansable remor de la corrent, al sentir-se empresonada crida encara més. Tot això i molts encisos més s'aniran admirant durant el bonic trajecte del riu, en el curs del qual es troben els següents pobles:



Trajecte de l'Ebre

el molt important canal d'Amposta, de gran utilitat agrícola per al regament dels arrossars d'aquella encontrada. *Atdover*. — Altre llogaret, situat a la marge dreta, el darrer del bonic trajecte fluvial que se seguirà i el més immediat a la ciutat de

TORTOSA

en qual població, tan important i industriosa, s'hi podran efectuar boniques visites. Entre elles hi descolla la de l'Obser-

vatori de l'Ebre, importantíssim establiment científic de fama mundial, especialment dedicat als estudis astronòmics, meteorològics i magnètics, dirigit per l'eminent sabi català el P. Sirera. Està situat a l'arrabal de Jesús, on els excursionistes podran traslladar-se desseguit d'arribar a *Tortosa*, que serà a mig matí. Digna de detinguda visita és també la Catedral, admirable obra arquitectònica del segle XIV amb moltes notables capelles; la Casa de la Vila, qual façana vol similar un gòtic; el Museu instal·lat en l'antic convent de Sant Francesc; el convent de Sant Lluís amb un pati del Renaixement; el Palau Episcopal, també gòtic, i així altres edificis que no poden precisar-se en aquest senzill programa.



Un aspecte de l'Ebre

En un tren que a mitja tarda passa per Tortosa, se retornarà a la comtal ciutat, després d'haver efectuat una de les excursions que no dubtem captivarà l'esperit de totes quantes persones hi prenguin part, tant per lo típic de les ciutats visitades, com per lo formosíssim i pintoresc del trajecte recorregut.



Vista de Tortosa

Horari de l'Excursió

Dia 19.

Sortida: de Barcelona (P. de Gràcia), 5.30.
 Arribada: a Reus, 9.23.
 Sortida: cap a Mora, 16.30.
 Arribada: 19.47.

Dia 20.

Sortida: de Mora, en llaüts, 5.00.
 Arribada: a Tortosa, 11.00.
 Sortida: cap a Barcelona, 16.13.
 Arribada: 21.30.

Observacions

La inscripció deu fer-se en l'estatge de l'ATENEU ENCICLOPÈDIC POPULAR, Carme, 30. En ella hi van inclosos els viatges en trens, llaüts, els guies i demés, deixant apart tot lo referent a hostatges a fi de que el Srs. turistes s'acomodin segons llurs medis individuals.

El preu de la inscripció és de 25 pts. i serà tancada el dia 17, havent-se de fer efectiu l'import a l'inscriure's, en qual moment s'entregarà una contrassenya que serà canviada pel bitllet definitiu el dia de la sortida en l'estació.

En cas de suspendre's, per causes imprevistes, se retornarà l'import de la inscripció als que l'hagin abonat.

L'hora de sortida dels llaüts, a Mora, serà absolutament puntual, no responent-se dels perjudicis que poguessin experimentar els excursionistes que per no ser-hi a l'hora haguessin de quedar-se en terra.

Es recomana encaridament als excursionistes que's proveixin d'esmorzar abans de sortir de Mora, ja que el trajecte entre aquesta ciutat i Tortosa serà directe.

La Secció organitzadora fa avinent als excursionistes, que és probable no poder agafar el tren que surt de Tortosa a les 16.13 per venir a voltes completament ocupat; per lo tant, en cas de perdre's aquest, s'haurà d'agafar el Correu que passarà per Tortosa les 2 i arribarà a Barcelona a les 8.15 del dia 21.

Esbart folklòric

Les frases proverbials catalanes

XVIII

«De bèstia senyalada, libera nos Domine.»

AQUEST aforisme resulta un xic molestós per als esguerrats, però el poble l'usa i no tenim inconvenient en recollir-lo.

Es conta que Déu va dir als homes que no's fiessin de tot-hom, perquè molts d'ells tindrien males urpes. Al preguntar-li com coneixerien aquells dels quals havien de guardar-se, el Senyor va respondre:

—Ja'ls deixaré senyalats... — amb lo què, segons la gent, va voler dir que desconfiessin de tota persona tarada, perquè a més del defecte físic, ne tindria algun de moral.

I el poble té tanta memòria que encara se'n recorda, puig quan vol menyspreuar una persona que tingui la desgràcia d'ésser esguerrada, sol dir en to despectiu:

—De bèstia senyalada, «libera nos Domine».

E SPELEOLOGIA

Extrat de la Conferència donada per D. Francesc Bertrand, vice-president d'aquesta secció d'Excursions, el dia 30 de gener, en el local de l'ATENEU, quarta del Cicle sobre excursionisme i coneixements afins.—Els clixés que l'acompanyen han sigut cedits pel «Club Muntanyenc».

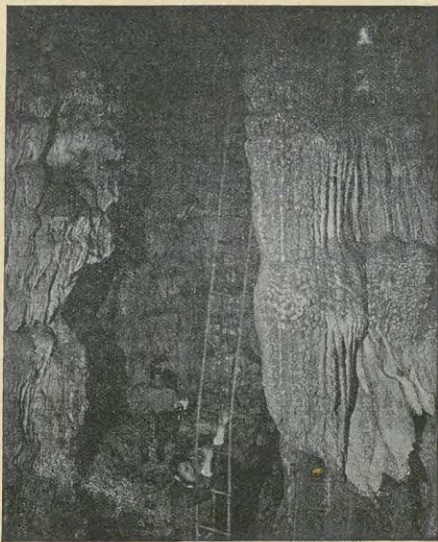
AEP - CDHS
 BARCELONA

FÀCIL és que en aquesta benemèrita entitat, l'ATENEU ENCICLOPÈDIC POPULAR, poc s'hagi parlat del tema escollit per a correspondre a la tanda de conferències que's vénen desenrotllant; orec per això que el nom *Espeleologia* de molts serà completament desconegut.

L'Espeleologia és una branca de la ciència geològica, la que s'ocupa en l'estudi de coves, avens i corrents d'aigües subterranies; és lo que en podríem dir el tractat d'efectes, causes i fenòmens de sota la terra. Aquesta tan novella com interessant ciència, és la que en breus paraules descriurè i desenrotllaré amb el fi de que els presents, senyors i amics, puguin formar-se una lleugera idea de lo que ella significa.

Espeleologia és una paraula composta de dues veus gregues, *spelelogx*, cavitat, cova o caverna, i *logos*, tractat; per tant, *espeleologia* significa tractat de cavernes, estudi de sota terra.

Es diferencia la cova de l'avenc, per la forma de sa general disposició. En la cova, la boca d'ingrés és vertical o inclinada i pot ésser fàcilment franquejable; en l'avenc, la boca d'ingrés es troba en posició horitzontal, i la cavitat, difícil d'ésser franquejable sense l'auxili dels aparells que per a semblants casos són necessaris.



Avenc dels Pouetons (Montserrat)

Tant les coves com els avencs, a causa dels efectes de llur formació, tots tenen sos diversos aspectes, ja d'estructura per una diferència de terreny, ja per la causa en que foren produïts. L'esquerda, l'erosió i l'ensorrament, l'una causa derivada de l'altra, emperò totes resultants d'efectes físics, esforços mecànics, etc.

L'aigua és un dels elements que més han contribuït a la formació d'aitals fenòmens. L'aigua ha obrat damunt de terres i roques amb efectes de dissolució i erosió. Tenim, per exemple, els terrenys calijós on l'aigua s'infiltrea per les esquerdes, que per causes físiques són produïdes, i aquesta aigua produeix una acció doble en tals esquerdes que a l'escorre's per ses desiguals parets, les dissol i les erosiona, especialment on la roca té menys consistència, resultant-ne d'aquestes accions el desgast i per consegüent l'engrandiment de les parets. A l'eixemplar-se l'esquerda, queden sense base sostre i parets, esdevenint-ne ensorraments que produeixen les cavitats, passos, cambres, etc., sempre en formes irregulars, que, segons ses formes, són les coves i avencs.

Aquests fenòmens es produeixen en tota mena de terrenys, tant en primaris com en terciaris, com ho demostra el bell exemplar de cova de la Fou de Bor, a Cerdanya, que's troba en terreny Silúric i com l'avenc dels Pouetons a Montserrat, en Oligocè.

Naturalment que segons el terreny, l'acció físico-natural obra més o menys directament, lo que contribueix a l'importància de tècnica de tot fenomen de tal naturalesa.

Com he dit, l'aigua és el factor que juga el millor paper tant en coves com en avencs. Si bé és veritat que les corrents d'aquestes deformen les generals estructures per l'acció de les erosions, tenim en canvi que en molts terrenys, en la saturació de les aigües pels carbonats i òxids a l'escorre's i despendre's per les parets i bòvedes, produeixen les estalactites i estalagmites, les quals, per ses formes capritxoses, a més d'animar l'espeleòleg en ses tasques d'exploració, han atret al turista i excursionista, induïts exclusivament per llur contemplació, com queda demostrat en les coves d'Artà i Manacor a Mallorca, Salitre a Montserrat i altres que constantment són invadides pels aimants de les naturals bellesa, tant de casa nostra com forasters.

Conegudes són les paraules estalactita i estalagmita; sa diferència consisteix en que la primera, resultat dels carbonats que l'aigua porta en saturació i que a l'evaporar-se aquesta es concrecionen, penja del sostre; la segona, filla de la primera i composta d'ídentic elements, puja de terra, com a conseqüència de les aigües saturades que's desprenen de l'estalactita. Devegades, l'estalactita i l'estalagmita, que a còpia d'anys i segles han anat creixent, arriben a tocar-se i formen columnes. Hi ha llocs on aquestes concrecions assolixen tal magnitud, que ofereixen imponents aspectes, sobretot en les cavernes de gran elevació i d'estructura esvelta.

Estalactita i estalagmita són mots que provenen del grec. Estalactita, de *stalaktos* o *stalaçço*, que cau de gota en gota, i estalagmita, de *stalagma*, líquid fillat gota a gota.

Moltes i moltes són les operacions que deuen verificar-se per a poder dur a terme una bona exploració, ja de cova com d'avenc, més en els



Avenc d'Ancosa (Pon.ous).—Devallant

AEP - CDHS
B.17

avencs que en les coves, perquè en els primers hi ha més dificultat d'introduir-s'hi.

Una de les primeres operacions, l'operació prèvia, és el sondatge, puig coneixent la profunditat de l'avenc pot preparar-se el material més a propòsit, tant per quantitat com per resistència. Escalles de corda, cables, telèfons làmpares, tota mena d'aparells científics adequats, com termòmetres, brúixoles, baròmetres, higròmetres, aparells per a la recollida d'animals i plantes, útils per estudiar l'aire i aigües, determinació de gasos, provisions de boca, etc. El coneixement de la densitat de l'aire és un punt que deu tenir-se en compte, ja que segons l'estat en que aquest es troba, es fa impossible l'exploració. La presència de l'àcid carbònic, l'agent més enemic de l'explorador, priva per complet de dur a terme tota empresa, malgrat existir materials per a produir oxigen, com l'oxilita. Però sempre els gasos produïts per substàncies d'artifici són verament perjudicials a la salut i per consegüent gens reomanables.

Una volta introduïts, s'han d'aixecar plànols i pendre orientacions, sense descuidar mai l'estudi i determinació de les capes de la terra i recollida de tota classe d'insectes i plantes, així com l'aigua, per procedir-se amb tot això a detinguts i detallats estudis, perquè les exploracions espeleològiques no's fan precisament, en total, dintre de les coves o avencs, i per consegüent no's donen per acabades quan ne surt el darrer explorador, sinó que, sense que sigui exagerar-ho, pot ben dir-se que és aleshores quan comencen.

Si per sort la cavitat és rica en materials pertanyents a diferents branques de l'Història Natural, s'han de cercar especialistes en quiscuna de elles, a fi de que s'encarreguin de l'estudi dels materials trobats. Botànics, geòlegs, físics, zoològs, tots hi tenen treballs a verificar, per a tots hi han punts a consultar-los-hi.

En les exploracions que s'han dut a terme en diferents indrets de nostra Catalunya, s'ha fet recerca de nombrosos materials de diferents branques de la ciència, les quals han donat força llum al desenrotllament i divulgació de la Història Natural.

L'estudi de l'espeleologia és, baix el punt de vista general, d'una necessitat extremada, ja que a tots els ordres de la vida els precisa el coneixement dels resultats que les ciències naturals reportin. A pagesia és dels llocs que hi convé en gran manera el coneixement d'aquesta novella ciència. Cregueu que si el pagès sapigués les beceroles de l'espeleologia, s'evitarien moltes i molt greus malalties que ocasionen nombroses víctimes, puig l'espeleologia és un ram que està fortament lligat amb l'higiene pública. Tenim, per exemple, un avenc al cim d'una muntanya, ja se sap que per aprop que siga aquest avenc d'un lloc habitat, és ell el que fa les vegades de carner comú. ¿Que's mort algun cap de bestiar? Ja és sabut: daltabaix de l'avenc. ¿Que passa un ca rabios i en mossega d'altres del poble? Aquell i aquests són estimbats a l'avenc. ¿Que hi ha quel-

com que's podreix o corromp? Avenc avall falta gent. Plou i les aigües es filtren i se saturen de matèries orgàniques en putrefacció i van fent via per camins subterranis que a còpia d'anys i més anys s'han anat obrint pels efectes ja detallats anteriorment, i van a brollar a la mina A o al pou B o són recollides al pou C per a l'abastiment del poble.

Doncs ara diguin-me, senyors: ¿Què és lo que aquells gèrmens vivents amb que l'aigua s'ha saturat produiran a l'organisme de qui la begui? ¿No poden ésser ells l'origen d'infeccions i epidèmies?

Encara que només siga per un bé comú, per una mira filantròpica, per una acció redemptora de l'Humanitat, deu propagar-se i desenrotllar-se el coneixement de l'espeleologia.

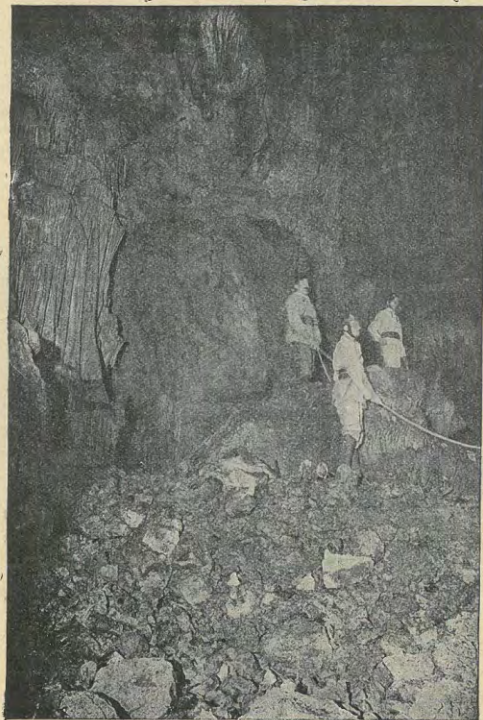
Si considerem aquesta ciència com a auxiliar de la geologia, veurem que té una gran importància, podent-nos aclarir punts que sense ella no hauriem pogut afirmar. Per al que's dedica a estudis i treballs hidrològics, no es de menyspreuar, car els ha de reportar beneficis quantiosos. Per al naturalista, serà font inagotable en sos estudis; per al pintor, una ajuda en ses concepcions, lo mateix que a l'escultor; al poeta li inspirarà noves fantasies a cantar; al turista li oferirà bellesa jamai sentides i en cap altre lloc admirades.

L'espeleologia pot dir-se que és una ciència verament novella, ja que el seu coneixement gairebé data a casa nostra de l'any 1896. Fou l'espeleòleg francès Mr. A. Martel qui ens portà aitals coneixements. D. Lluís M. Vidal i Mn. Norbert Font i Sagué (E. P. D.) en foren els precursors, i mercès a les ensenyances d'aquells mestres, de deu anys ençà l'espeleologia ha fet un desenrotllament importantíssim. La benemèrita entitat Societat de Ciències Natural de Barcelona «Club Muntanyenc» per al progrés de l'espeleologia no ha escatimat medis, i mercès a ella, avui està profusament generalitzada; n'ha editat algunes publicacions i, com portadors de la bona nova, els seus socis s'han escampat per diferents pobles de Catalunya, donant conferències divulgadores.

Si volem que nostra pàtria ocupi el lloc que li correspon, és necessari que la coneguem bé. ¿Podem formar-nos concepte d'un llibre si el coneixem sols per les cobertes? ¿Podem amar apassionadament una persona només superficialment coneguda?

Doncs perquè Catalunya sigui lo que volem, si pretenim tenir-li estimació, ens és necessari el conèixer-la en totes ses formes i manifestacions; la tenim d'escorcollar fins a ses entranyes, i quan això haguem assolert, no ho dubtem: per si sol s'imposarà lo que avui tant ansiem per ella.

FRANCESC BERTRAND.



Avenc d'En Roca (Corbera)

ELS INSECTES

VIII

Com s'entenen els insectes

TEMA de moltes cavil·lacions havia sigut entre els antics entomòlegs, ço de com se devien entendre els insectes, car és indubtable, i tots els naturalistes hi estaven conformes, en que necessàriament havien de tenir un medi o altre per a comunicar-se les llurs emocions i per a organitzar les llurs complicadíssimes associacions; emperò, ¿com s'ho arreglaven? No podia ésser una parla articulada i bucal com la d'altres animals, puix la distribució dels òrguens de la boca, en la major part d'ells, no els ho permetia. Acceptada la teoria de que necessàriament s'havien d'entendre, van iniciar-se algunes hipòtesis, les que mes tard han sigut descartades quan la elevada entomologia ha lograt trobar els diferents medis posats en pràctica pels mínusculs hexàpodes per a comunicar-se entre si les seves coses.

Abans es creia que podien comunicar-se per medi de gesticulacions del cos, com així s'ha confirmat amb més precisió, tocant-se els uns als altres; donava lloc an aquesta hipòtesi el fet freqüentíssim de que alguns insectes, les formigues especialment, es toquen mútuament amb llurs palps. També altres observadors més atrevits opinaven que podien molt bé estar dotats de la facultat de trasmetre el pensament dels uns als altres per una lleugera concentració d'aquest o per la voluntat, i que bastava que un insecte volgués fer sapiguer a un altre qualque cosa, per que de repent an aquell li vingués allò mateix al pensament.

Dels diferents sistemes que la moderna entomologia ha comprovat que empleen els insectes per a comunicar-se, això és, lo que en podríem dir el llenguatge llur, encara que per a practicar-lo no hi entri per a res l'ús de la llengua, és el de les ales; per medi d'aquestes extremitats produeixen una sèrie de moviments i trepidacions, que són perfectament enteses per ells i no solament per cada espècie en particular, sinó que tots els insectes entenen la parla dels demés; ells tenen, doncs, resolt el problema de l'idioma internacional,

substituint per la seva «opteroglosia» el nostre Esperanto. S'han fet molt curiosos experiments per a comprovar conforme la parla per les ales és entesa per tots els insectes; famosos naturalistes han dedicat llargues hores de paciència i erudita observació. Ara ens han donat ja la feina feta, i qualsevol de nosaltres, per llec que sigui en entomologia podrà comprovar-ho, agafant un tàbec furiós i col·locant-lo a la vora d'un niu de formigues; podrà fàcilment observar-se com aquestes, esporuguides per la remor de l'aleteig de l'insecte, més fort que elles, se retiren pressosament al seu niu, les que's troben molt separades d'ell, i surten les de dintre disposades a repel·lir l'atac possible. El plàcid volateig de l'una a l'altre flor, el bellugeig dintre del niu, l'aleteig furiós quan estan de front a l'enemic, són les veus del treball, la carinyosa enraonada a la filla el crit de guerra o l'arenga desafadora.

Altres insectes hi ha que produeixen tenuíssimes remors per medi dels «aspiràculs», mena de conductes usats per a la respiració que a parells van del tòrax a l'abdomen; a la punta d'aquests aspiràculs hi ha una petita membrana que vibra al respirar, produint un lleuger soroll perfectament interpretable pels insectes. Aquest aparell microglòsic, compost per l'aspiràcul i la membrana, ve a fer el paper de las cordes bucals en l'home. Fàcilment pot observar-se la tal manera de parlar d'aquesta mena d'insectes, agafant, per exemple, una mosca i subjectant-la per les ales, ço és privant-li tot moviment d'aquests orgues, i per lo tant la manera de fer soroll, i se notarà que malgrat l'estar subjecte, l'insecte segueix produint el zumzejar que tantes voltes ens ha sigut molestós.

En quant al parlar, es conta que les abelles són els insectes més xerraires, puix com viuen en comunitat necessàriament han d'enraonar per posar-se d'acord sobre diferents punts d'organització, treball, disciplina, alimentació, etc. El soroll de les llurs converses dintre l'arna, és fàcilment perceptible per l'observador curiós. Quan una abella reina entra a pendre possessió de la seva dinastia, reuneix al seu entorn totes les obreres, i me'ls-hi descapdella un discurs aspiraculic semblant an aquells que «enteros i pronunciados» baladregeren per la Rambla els nostres diaraires.

Les formigues no empleen per a parlar, ni el sistema de les ales, ni el dels aspiràculs, sinó que ho fan per medi

d'uns moviments de la part baixa de l'abdomen fets sobre la base del mateix; aitals moviments produeixen un microfònic soroll no perceptible per l'home, emperò molt oïble per elles, que tenen els sentits força més desenrotllats que nosaltres; per aquest medi poden fàcilment, a un senzill moviment d'abdomen, significatiu per elles de perill, acoblai-se tota la colònia en un moment donat, apressant-se per a la defensa, així com també transmetre les necessàries instruccions, ja en una de les terribles i sagnants lluites que sostenen, com en els assestats treballs de conreu, collites, transports, jocs, etc., a que's dediquen.

Un altre dels sistemes usats per a trametre els insectes les emocions, és el del fregament i topament de certes parts del seu cos, les que produeixen un soroll bastant estrident, conegut de tothom qui ha corregut pel camp. Els ortòpters són quasi bé els especialistes d'aquesta manera singular de dar-se a entendre. Generalment fan com els rossinyols, només canten quan estan enamorats. Els crits del grill, el prega-deus, la llagosta, etc., quals cantarelles insípides tantes voltes han ferit les nostres orelles anant d'excursió, no són més que la serenada que un tenori enamorat dedica a l'aimada, la trova d'amor amb què un trovador de sis potes presenta els seus respectes o l'amorosa declaració a una Dulcinea.

JERONI PICORNELL

NOTES

El 27 del passat mes el Grup Excursionista Catalunya celebrà, i enshi convidà galantment, l'acte d'inauguració de son nou estatge social amb una lluida vetllada.

S'obrí una interessant exposició de fotografies del soci del Grup En J. Garriga, ben digna d'ésser visitada i que merescu-qué l'aprovació dels concurrents. També el conegut excursionista En Josep M.ª Cò de Triola desenrotllà una interessant conferència amb projeccions, ressenyant una excursió pel Pireneu. Ademés, En Antoni Torres (violí) i En Martí Liza-no de la Rosa (piano) ens obsequiaren amb un concert que resultà brillantíssim i en el que recolliren, els artistes, entusiasmes aplaudiments; i es tancà la festa amb un esplèndid

lunch, en el que's brindà per la prosperitat de l'Excursionisme i del Grop.

Amb el nom de «Agrupació Atlètica Excursionista», s'ha constituït una nova entitat dedicada al conreu de l'atletisme i excursionisme.

La formen, en sa majoria, boys que ja de temps vénen dedicant-se a la muntanya, havent en diferents ocasions donat proves de la sana i robusta influència que l'excursionisme els proporciona.

Els desitgem que puguin veure realitzats tots els seus propòsits, i com amics i companys poden sempre de nosaltres disposar.

A la Cursa que el Centre Excursionista Montseny va organitzar de Molins de Rei a Martorell, vàrem assistir-hi com a espectadors, tenint així ocasió d'admirar la voluntat i entusiasme de tan bons companys. Mes si els bons amics del «Montseny» ens ho permeten farem qualques observacions, filles de nostra sinceritat, sobre el resultat d'aquestes curses.

Al nostre entendre, han perdut ja bastant del bon efecte que causà la primera (la d'Argentona a Granollers), puix per prendre-hi part ara, en la forma que's desenrotllen, és precis una preparació i un entrenament que no's conseguixen pas fent excursions i, com és natural, els que'n fem estem amb notable desventatge.

La cursa d'ara ja no és aquella marxa esvelta i natural de l'excursionista; és esverada i ridícula. Els equips no's donen noció de res, esbojarradament sols van cap a l'arribada, d'un mode desesperat, que les més de les vegades fa riure a la gent que ho contempla.

Així és que si el nostre prec havia d'ésser escoltat, diríem, a tots aquells bons companys que dediquen els llurs esforços en l'organització d'aquestes curses, que en son lloc celebressin festes o actes purament excursionistes, puix sens dubte serien més profitosos per la causa excursionista.

La Secció Excursionista del Club Sportiu Júpiter convocà a totes les entitats afins de Catalunya per a parlar de la conveniència de celebrar un Aplec excursionista.

A l'invitació hi concorregueren representacions de la majoria d'Agrupaments excursionistes, i davant l'entusiasme i decisió de tots plegats va ja planejar-se lo que l'Aplec havia d'ésser.

Va designar-se el Club Sportiu Júpiter per a l'organització de l'Aplec d'enguany, assessorat per una Junta Consultiva, que quedà formada pel Centre Excursionista de Catalunya, Centre Excursionista del Vallés, Centre Excursionista Montseny i la nostra Secció.

En el proper NOTICIARI parlarem amb més detalls del projectat Aplec, que estem convençuts ha de resultar una festa de dolça recordança per tots els que hi assisteixin.

PROGRAMA PER A MAIG DE 1918

Dia 5.

Excursió a Sant Llorenç del Munt.

Sortida: A les 6 20 per l'estació del Nord.

Pressupost de trens: 3'40 pessetes.—Cal dur-se les provisions.

Dia 9, tarda.

Visita a la fàbrica de cartró de la Vda. de Quirze Casanovas.

Punt de reunió: Rambla de Santa Mònica, tramvia de Càntunís, a les 15.30.

Dia 12, tarda.

Visita als «Astillers Cardona S. A.»

Punt de reunió: Rambla de Santa Mònica, tramvia de Càntunís, a les 15 30.

Dies 19 i 20.

Excursió col·lectiva a Reus, Mora, curs de l'Ebre i Tortosa.
Per detalls vegi's el Pòrtic.

Dia 26, tarda.

Visita al Monestir de Sant Cugat amb conferència explicativa.

Punt de reunió: Estació de Sarrià, a les 15.30.

Dia 30, tarda.

Excursió a Santa Coloma de Gramanet, ruïnes de la ciutat pelàgica de Puig-Castellar i Sant Jeroni de la Murtra.

Punt de reunió: Tramvia de Badalona, a les 15.

APF. CDHS
BARCELONA

VACANT